

la feuille du BOIS

Journal municipal
d'informations
de La Ville du Bois

NUMÉRO

192

Juin 2024

GROUPE HÔPITALIER NORD-ESSONNE
HÔPITAL PARIS-SACLAY



40 places
d'hospitalisation
de jour ou
ambulatoires



440 lits
dont 44 de soins
critiques

**OUVERTURE
début
JUIN 2024**



9 salles de bloc
+ 3 de petite chirurgie
et 3 d'endoscopie



4 000
naissances
prévues par an

· SANTÉ ·

**Un nouvel hôpital au service
du territoire**

⊕ d'actualités sur www.lavilledubois.fr

La Ville du
BOIS



SAMEDI 27 AVRIL

TROC DE PLANTES

Le rendez-vous incontournable des jardiniers amateurs ou confirmés a réuni cette année encore de nombreux passionnés, qui ont troqué leurs plantes de toutes sortes mais se sont également échangés de nombreux conseils et bonnes pratiques. Les animations, compostage et apiculture, ont été unanimement appréciées.

27 ET 28 AVRIL

LE DÉBARQUEMENT DE 1944 VU PAR LES ROUSSETTES

Après avoir exploré l'aspect militaire et la stratégie du Débarquement il y a 10 ans, la Troupe des Roussettes a organisé cette année à l'occasion des 80 ans du Débarquement une nouvelle exposition sur l'aspect logistique (ravitaillements, troupes, blessés, soins...). Des conférences à l'attention des élèves urbisylvains ont été organisées par l'association.



SAMEDI 4 MAI

BABY-PUCES

C'est dans une ambiance conviviale et solidaire que 24 exposants urbisylvains ont proposé leurs articles de puériculture, jouets et vêtements enfants à des prix « mini ». Organisé chaque année à l'Escale, cet événement dédié aux 0-5 ans permet de faire le plein de bonnes affaires.

MADAME, MONSIEUR,



Le groupe hospitalier Nord Essonne (GHNE) déménage ce mois-ci. Des trois services hospitaliers concernés, seul celui de Longjumeau restera en activité pour les urgences adultes (> 15 ans). Les urgences pédiatriques (< 15 ans) ainsi que les urgences gynéco-obstétricales et les accouchements seront transférées dans le nouvel hôpital regroupant aussi les activités de Juvisy et d'Orsay. Le site de Longjumeau destiné à perdurer occupera temporairement une partie des locaux actuels, puis ensuite intégrera de nouveaux locaux dont le lieu d'implantation reste à définir.

Cette proximité, en ce qui concerne les urgences et les visites, reste essentielle pour nos communes de la partie Est de la Communauté d'Agglomération qui, réparties le long de la RN20, ne bénéficient pas d'une liaison est-ouest en direction de ce nouvel équipement. On déplore cependant que pour les accouchements il faille rejoindre ce dernier dont les accès sont globalement problématiques durant les heures

d'activité courantes. A contrario, ce nouvel équipement, doté des dernières technologies, animé par des spécialistes et rayonnant sur un bassin de vie plus important, sera certainement plus au fait pour traiter les cas difficiles ou rendus tels par l'absence de pratique dans nos hôpitaux locaux.

Alors, nonobstant les problèmes d'accès dans des situations d'urgence tel le transfert vers la maternité, **ne vaut-il pas mieux être pris en charge par une équipe médicale expérimentée apte à traiter des situations complexes ?** Je pense que l'important est là, contrairement à ce qu'affirmait un collègue élu de province, opposé au transfert de son hôpital, qui en substance écrivait : « On est né dans le pays, on a le droit de mourir au pays. »

Très cordialement.

VOTRE MAIRE,
Jean-Pierre Meur

Découvrez la nouvelle saison 2024-2025 du Théâtre de Longjumeau
grâce au programme inséré dans ce journal.
Plus de 60 spectacles à tarif préférentiel
pour les Urbisylvains !

La Feuille du Bois - Journal municipal mensuel d'informations - Tirage : 3600 exemplaires

Éditeur : Mairie de La Ville du Bois - Place du Général de Gaulle - 91620 / Tél. : 01 64 49 59 49 - www.lavilledubois.fr

Directeur de publication : Jean-Pierre Meur / **Co-directrice :** Christine Mermet / **Conseiller municipal délégué à la communication :**

Dimitri Lavrentieff / **Rédactrice en chef :** Julie Blanvillain, Service Communication avec la collaboration des élus, des associations et des

services municipaux Tél. : 01 64 49 55 38 / communication@lavilledubois.fr / **Photos :** Julie Blanvillain et autres contributeurs / **Conception :**

Emendo / **Impression :** Imprimerie Payard - Juvisy-sur-Orge



La Ville du Bois
jumelée avec
Tirschenreuth

Distribution de «La Feuille du Bois»

Un problème de distribution ?

Contactez le service Communication : 01 64 49 55 38

ou communication@lavilledubois.fr



• EN BREF •

Report de la collecte des végétaux du 15 août

En raison d'une faible production de déchets végétaux, la collecte de la semaine du 12 au 16 août est reportée à la première semaine de décembre, mois où la production de déchets verts est plus importante.

Renseignements, SIOM, 01 64 53 30 00, www.siom.fr

Travaux d'assainissement rue du Grand Noyer

Les travaux se poursuivent sur la portion entre la route des Joncs Marins et le chemin des Berges **jusqu'au 12 juillet** (date prévisionnelle de fin de chantier). Des déviations sont mises en place.

Le revêtement final sera réalisé d'un seul bloc de la voie des Postes au chemin des Berges de nuit (**une nuit entre le 1^{er} et le 5 juillet**) afin d'impacter le moins possible la circulation et de garantir une qualité optimum sans joint.

PLU : après la révision, la concertation

La révision du Plan Local d'Urbanisme, en cours depuis le 8 décembre 2020, a été arrêtée le 28 mai dernier par délibération du conseil municipal. Le projet de révision sera soumis à une enquête publique à partir du mois d'octobre 2024. Cette démarche a pour objectif d'informer le public et de recueillir ses observations et ses propositions, préalablement à l'approbation définitive du PLU. Suivez l'actualité dans la Feuille du Bois et sur

www.lavilledubois.fr

• C'EST DANS L'ACTUALITÉ •

OUVERTURE DE L'HOPITAL PARIS-SACLAY

Vers un nouveau maillage territorial

Après 3 ans de travaux, le nouvel hôpital Paris Saclay ouvre ses portes ce mois-ci dans le quartier de Corbeville du plateau de Saclay. Il devient l'hôpital public de référence pour le bassin de population du nord de l'Essonne.



D'une surface de 49 000 m², le nouveau bâtiment comporte plus de 480 lits et places. Il compte des services de chirurgie, de médecine et de médecine intensive (réanimation, soins intensifs polyvalents, pédiatriques, cardiologiques et neurovas-

culaires) et une maternité qui accueillera plus de 3000 naissances par an à son ouverture.

L'ouverture du nouvel hôpital est accompagnée d'une reconfiguration de l'offre de soin du Groupe Hospitalier Nord-Essonne (GHNE). Elle touche avant tout les sites de Longjumeau, qui devient un hôpital de proximité pourvu d'un service d'urgence adulte 24H/24 et proposant des consultations dans toutes les spécialités, Juvisy-sur-Orge, évoluant en un centre de consultations sans rendez-vous de 9h à 20h, 7j/7 et Orsay, qui ferme ses portes le 8 juin.

Organisation des services d'urgences pendant le déménagement

Urgences adultes > 15 ans

ORSAY VILLE - urgences fermées : ouverture des urgences de l'hôpital Paris-Saclay

Urgences LONGJUMEAU : le service reste ouvert 7j/7, 24h/24 et le C.C.S.U de 10h à 21h

JUVISY - Transfert des Urgences le 28 juin à 8h : accueil à Longjumeau ou à l'hôpital Paris-Saclay

Urgences pédiatriques < 15 ans

ORSAY VILLE - urgences fermées : accueil à Longjumeau jusqu'au 18 juin 17h

LONGJUMEAU - fermeture des urgences le 19 juin à 7h : accueil à l'hôpital Paris-Saclay à partir du 19 juin 7h

Urgences Gynéco-Obstétricales / Accouchements

ORSAY VILLE - arrêt des accouchements et des urgences : accueil à Longjumeau ou autres maternités selon les indications données

LONGJUMEAU - arrêt des accouchements et des urgences le 13 juin à 20h : accueil à l'hôpital Paris-Saclay

Avant de vous rendre aux urgences, contactez le 15 qui vous orientera vers le parcours de soin le plus adapté (médecin traitant, maison médicale de garde...).

+ d'infos sur <https://www.gh-nord-essonne.fr/>
Hôpital Paris-Saclay - 1 parvis de l'Hôpital 91400 ORSAY

Remise à niveau du réseau de fibre optique

Depuis juillet 2022, l'entreprise Altitude (ex-Covage), responsable du déploiement de la fibre optique dans notre commune, entreprend des travaux de remise en état des infrastructures (câblages, armoires de branchement...) afin d'améliorer la qualité du réseau.

Durant le temps des interventions, comprises entre le 15 juin et le 13 septembre au plus tard, des micro-coupures de services sont à prévoir. A noter également, le réseau doit être figé pendant les travaux : les administrés non encore abonnés à la fibre optique ne pourront pas souscrire d'abonnement et ceux déjà abonnés ne pourront pas changer d'opérateur commercial.

Voies concernées par les travaux :

Impasse Alexandre Dumas (N°1 à 12), Rue Ambroise Paré (N°2 à 18), Avenue de Beaulieu (N°4, 6, 8), Rue de Gaillard (N°1 à 19), Impasse de L'orge (N°1 à 6), Chemin de la Garenne (N°7 à 17), Chemin des Bas Rochers (N°5 à 70), Allée des Gravieres (N°1 à 6), Allée Des Pins (N°1 à 6), Rue des Renondaines (N°1 à 19), Chemin des Vaux (N°1 à 56), Chemin du Haut des Vaux (N°41), Chemin du Bois Des Vallées (N°3 à 8), Rue du Gaizon (N°1 à 7 + 31), Rue du Grand Noyer (N°1 A 9), Impasse du Hameau (N°1 à 4), Chemin Du Ménil (N°74, 84), Chemin du Murger A Jamais (N°4 à 62), Grande Rue (N°1 à 56), Allée Saint Fiacre (N°2 à 27), Vieux Chemin de Montlhéry (N°3 à 76).



La fibre : que faire si ?

Vous êtes coupé

Votre premier interlocuteur est votre fournisseur d'accès internet : Bouygues, Free, Oranges, SFR, K-net, Coriolis... charge à lui de rétablir la liaison.

La panne est répétitive ou trop longue

Informez les interlocuteurs suivants :

- Agglomération Paris Saclay (Maitre d'ouvrage) : contact@paris-saclay.com
- Sipperec (Maitre d'ouvrage délégué) : numerique@sipperec.fr
- ALTITUDE INFRA (Maitre d'œuvre) : contact@europessonne-fibre.fr

Dans une démarche de recensement des dysfonctionnements de la fibre, il est nécessaire de faire remonter vos difficultés aux opérateurs concernés. L'Agglo Paris-Saclay met à disposition des habitants du territoire un formulaire de signalement sur www.paris-saclay.com (rubrique Vivre ici/Très haut débit)

Vous n'êtes pas éligible

Informations utiles et contact ALTITUDE INFRA sur www.europessonne-fibre.fr

Vous constatez des dégradations

Signalez une dégradation et envoyez des photos sur <https://dommages-reseaux.altitudeinfra.fr>

En tout dernier ressort vous pouvez saisir le médiateur des télécoms sur www.mediation-telecom.org/saisir-le-mediateur

UN GESTE POUR LA PLANÈTE

Le sable, une ressource qui nous file entre les doigts



Symbole de l'été, des plages paradisiaques, du désert à perte de vue, le sable est partout dans les espaces naturels.

Ce que l'on sait moins, c'est qu'il est aussi niché dans les micro-processeurs de nos smartphones et ordinateurs et en immense quantité dans les bâtiments, sur les routes... Après l'eau, c'est la deuxième ressource la plus exploitée dans le monde ! 50 milliards de tonnes de sable sont extraites chaque année, c'est l'équivalent de 18 kilos par personne et par jour.

C'est qu'il en faut du sable pour construire...

1 maison de taille moyenne = 200 t de sable

1km d'autoroute = 30 000 t de sable

Résultat : 75 à 90 % des plages reculent dans le monde.

Heureusement, en France, l'extraction de sable sur les plages publiques à fin commerciale est interdite.

90 % du sable qu'on extrait dans le pays provient des carrières.

Pour ne pas se sentir comme un grain de sable dans l'océan, adoptons les bons réflexes.

• **On habite malin** : la rénovation consomme bien moins de sable qu'une construction.

• **On mise sur des matériaux alternatifs** : bois, chanvre, paille, argile... (bonus : ces matériaux affichent de meilleures performances thermiques que le béton.)

• **On recycle ses déchets de chantier** : en tant que particulier, vous pouvez exiger un certificat de dépôt attestant de la mise en déchèterie de vos déchets de chantier mais aussi signaler les décharges sauvages sur <https://sentinellesdelanature.fr/>

Source : *Qu'est ce qu'on fait ?* sur www.qqf.fr

CONSEIL MUNICIPAL DES ENFANTS ET DES JEUNES

Une voix pour l'avenir

Depuis 2021, une initiative citoyenne unique en son genre a pris racine : le Conseil Municipal des Enfants et des Jeunes (CMEJ). Mis en place par Julie Dauphin, animatrice, le CMEJ offre un espace d'expression et d'action aux plus jeunes membres de la communauté, scolarisés du CM2 à la 5^e.

Avec le soutien des élu(e)s municipaux, le CMEJ s'engage à représenter les intérêts et les préoccupations de la population. A travers des réunions régulières, des projets communautaires et des initiatives de sensibilisation, ces jeunes conseillers contribuent activement à façonner l'avenir de leur commune. Leur voix est entendue lors des réunions du Conseil municipal, où ils ont l'opportunité de présenter leurs idées et leurs recommandations aux élu(e)s locaux.

Lors de la première année, le Conseil comptait 16 élu(e)s, un nombre qui a progressivement augmenté pour atteindre 20 enfants. En 2022, une nouvelle collaboratrice, Manuella Rodap, a rejoint l'équipe en l'absence de sa consœur, renforçant ainsi le dynamisme du CMEJ.

Parmi les réalisations notables du Conseil figurent la campagne de sensibilisation à l'environnement auprès des établissements scolaires, l'organisation de la première chasse aux œufs et la « Kids party ».



En 2023, Julie et Manuella se réunissent et mettent à profit leur savoir-faire pour valoriser les actions du CMEJ. Une journée d'intégration est instaurée dans le but de rassembler les anciens et les nouveaux élus, encourageant ainsi les interactions et la pédagogie dans une atmosphère amicale.

Au cours de cette même année, les enfants visitent l'Assemblée Nationale pour s'initier à l'engagement citoyen. Ils participent également au Forum des Associations dans l'objectif d'expliquer leur rôle auprès des habitants et de recruter potentiellement de futur(e)s élu(e)s.



Le Conseil municipal des enfants et des jeunes s'engage activement dans des initiatives collaboratives telles que la Fête du Sport et les opérations de Nettoyage Citoyen, qui visent à promouvoir la propreté de l'environnement local et à encourager un sentiment de responsabilité civique chez les habitants.



Depuis cette année, l'équipe du CMEJ est également invitée à participer au repas des seniors qui a lieu chaque année en janvier, favorisant ainsi le lien intergénérationnel au sein de la communauté. Les élu(e)s assistent chaque année aux cérémonies commémoratives en hommage aux soldats de guerre, afin de perpétuer le devoir de mémoire et de reconnaître leur sacrifice pour la nation.

Bientôt, les jeunes élus étendront leur implication auprès du centre Alzheimer des Parentèles, en organisant des activités conviviales : collation, jeu musical rappelant les souvenirs d'antan et bien d'autres.

En donnant aux jeunes habitants de La Ville du Bois un espace pour s'exprimer et agir, le Conseil Municipal des Enfants et des Jeunes joue un rôle crucial dans la promotion de l'engagement civique et de participation démocratique dès le plus jeune âge. Ces jeunes citoyens sont la preuve vivante que l'avenir de notre communauté repose entre leurs mains, et que leur voix mérite d'être entendue et respectée.

Le CMEJ vous donne rendez-vous
vendredi 28 juin de 18h à 22h
place Beaulieu pour la Kid's party
Animations, jeux, pique-nique...
Entrée libre et gratuite.

RETOUR EN IMAGES

Semaine Olympique et Paralympique



Chaque année, la Semaine Olympique et Paralympique (SOP) c'est une semaine pour promouvoir la pratique sportive chez les jeunes et mobiliser la communauté éducative autour des valeurs citoyennes et sportives ins-

crites dans l'ADN de l'Olympisme et du Paralympisme. Mardi 2 avril dernier, les élèves du collège Louise Weiss (4^e5) et de l'école Ambroise Paré (CE1) se sont retrouvés à l'Escale pour participer ensemble à 5 ateliers: volley-ball assis, torball,

Volley-ball de coopération, Art plastique Olympique et Paralympique et Biathlon (parcours en fauteuil roulant et tir de précision dans un panier de basket-ball).



Les enfants ont partagé des valeurs d'entre-aide, de dépassement de soi et de respect de la différence autour du sport.

Célébration de la Journée mondiale de la sensibilisation à l'Autisme à l'école des Bartelottes

L'autisme est un trouble très précoce du développement de l'enfant qui se caractérise par une altération de la communication et des interactions sociales. Il varie énormément d'une personne à l'autre et couvre un large spectre : on parle de troubles du spectre de l'autisme (TSA) qui touche 1 naissance sur 100 en France en 2024. Cela se caractérise notamment par des difficultés de communication, de motricité, de perception, de gestion des émotions et des interactions sociales.

Les personnes avec autisme perçoivent le monde différemment, ils font tous les jours des efforts considérables pour tenter de s'adapter à notre mode de fonctionnement. Ce n'est pas une maladie, c'est inné et ça ne se guérit pas... La FCPE des Bartelottes a célébré cette

journée avec un programme riche :

- #TousEnBleu : les élèves, les équipes pédagogique et l'accueil de loisirs affichaient un signe de couleur bleu.
 - Passage dans les classes et explication de l'autisme : des échanges très riches avec des élèves curieux et bienveillants.
 - Diffusion de ressources et contenus (film, reportages...)
 - Confection de rubans bleus distribués aux élèves de l'école.
 - Sélection de livres par la bibliothèque
- Objectif atteint ! Une vague bleue à La Ville du Bois mardi 2 Avril, #TousEnBleu Bien au-delà de notre école, merci à toutes et tous, petits et grands pour votre participation et mobilisation. Mieux connaître l'autisme c'est mieux vivre ensemble !



• RDV... DE LA PETITE ENFANCE •

Camion PMI « Les Petits Pas »

Permanences de puériculture sur le parking de l'Escale, 14 chemin des Berges, assurées par le camion de la Protection maternelle et infantile (PMI) tous les vendredis matins des semaines paires de 9h à 12h30 sur RDV au 06 80 72 81 94. Prochaines permanences « Accompagnement maternel, pesée et conseils » :

- **Vendredis 14 et 28 juin, 12 et 26 juillet**

Biblio-bébé

Mercredi 26 juin, de 10h à 11h

Matinée réservée aux 3 mois - 3 ans à la découverte des albums pour tout-petits. Sur inscription.

Bibliothèque, 11 bis rue des Ecoles 01 64 49 59 41, bibliotheque@lavilledubois.fr

Accueil parents-enfants « 1, 2, 3 Soleil »

Espace de jeu, de paroles, de rencontres et d'échanges, réservé aux enfants de moins de 4 ans, non scolarisés, accompagnés d'un parent. Accueil gratuit les vendredis de 9h à 11h30. Espace « Les lutins du bois » en face de l'Escale. Renseignements au 01 69 63 32 72

Vendredi 14 juin : Atelier Relaxation / Yoga avec Angèle

Judi 20 juin : sortie au parc Babyland à Saint-Pierre du Perray (9h30-16h). Sur inscription. Infos auprès du RPE.

Vendredi 21 juin : « Faites de la musique » (jeux musicaux). Fête de l'été en famille à 16h (goûter collectif et kermesse)

Vendredi 28 juin : jeux d'eau

Vendredi 5 juillet : Histoire de Kamishibai

• 7 • **Vendredi 12 juillet : Ferme de Tiligolo à la Maison Culturelle**

ANIMATION

Fête de la musique



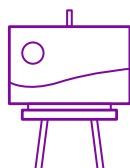
Vendredi 21 juin

A l'Eglise Saint-Fiacre

Concert de musique classique à 18h30 par le Conservatoire de musique et l'association Vive la musique, avec la participation de la chorale.

Place Beaulieu :

- 20h : accueil musical par la Fanfare des Cadets
- de 20h30 à 23h : concert des élèves du Conservatoire (ateliers de musiques actuelles, ensemble de guitares et bien d'autres surprises musicales !).
Restauration possible sur place.
Evènement gratuit.



Exposez votre vision artistique de la commune

A l'occasion des Journées du Patrimoine les **21 et 22 septembre**, la Ville organise une exposition du patrimoine urbisylvain vu par les artistes de tout âge, amateurs ou professionnels, à la Maison Culturelle des Joncs Marins (195 rue des Joncs Marins). **Infos et inscription jusqu'au 7 septembre** via www.lavilledubois.fr



Concours photo : La Ville du Bois en noir et blanc

La Ville lance un concours photo pour habiller les murs menant à la Maison Culturelle des Joncs Marins (MCJM). Enfants, adolescents et adultes, amateurs ou professionnels, vous pouvez tous participer !

Concours ouvert jusqu'au 31 décembre 2024.
Règlement et inscription sur www.lavilledubois.fr

BIBLIOTHÈQUE

La Bib en Jeux pour l'été !



Du 26 juin au 20 juillet, la Bibliothèque participe à l'événement national Partir en Livre, renommée cette année « Bib en Jeux ». Au programme : une trentaine de jeux de société mis à disposition pour petits et grands, des puzzles participatifs à faire en famille et une Play Station 4 accompagnée de nombreux jeux vidéo installés dans la salle de lecture. De beaux moments conviviaux et ludiques à venir !

Idéal pour les vacances

Avec votre carte d'adhérent, vous pouvez emprunter 5 livres numériques (prêt spécial été) et avoir accès à la presse en ligne Cafeyn (1 500 titres de presse en illimité). La Bibliothèque prête également des liseuses moyennant un chèque de caution de 100 €. Voir horaires d'été et fermeture estivale page 11.

CONSERVATOIRE



Gala de fin d'année

Cette année, l'école de musique proposera pour son traditionnel Gala de fin d'année une Ode à la nature et aux éléments. Les professeurs et élèves interpréteront le premier

mouvement de la Symphonie Pastorale de Beethoven, Water Music de Haendel, les Chariots de Feu de Vangelis, les thèmes de Pocahontas et Vaïana ainsi que Strawberry Fields des Beatles, Je t'emmène au vent de Louise Attaque et bien d'autres références à la nature.

Rendez-vous le dimanche 16 juin à 17h à l'Escale,
14 chemin des Berges - Entrée libre et gratuite.

Inscriptions

- Aux Portes ouvertes du Conservatoire le samedi 7 septembre de 10h à 12h à la Ferme de la Croix St Jacques, voie du 8 mai 1945 : l'occasion de venir découvrir les différents instruments proposés ou tout simplement s'informer
- Au Forum des associations le dimanche 8 septembre de 10h à 17h30 à l'Escale

Portes ouvertes cours de Batterie

Samedi 22 juin de 10h à 12h30. Entrée libre.
Conservatoire voie du 8 mai 1945.

+ d'infos, 01 64 49 55 40, emmd@lavilledubois.fr

HISTOIRE

Au temps des vignes à La Ville du Bois

Le vignoble de la région parisienne fut longtemps le plus important de France. A La Ville du Bois, en 1807, il couvrait 42% de la surface du Village.



L'exposition des coteaux en amphithéâtre permettait un bon ensoleillement et protégeait les vignes contre les vents froids. Toutefois, le vin obtenu, de qualité moyenne, était vendu dans les guinguettes sur les bords de Marne et de Seine. Ce nom, guinguet, signifiait un petit vin léger qui avait la réputation de rendre les gens gais.

Avec l'augmentation de la population, et la progression des ventes aux guinguettes, les viticulteurs ont privilégié la quantité à la qualité. L'arrivée des vins du sud amorce la régression des surfaces cultivées : 150 hectares en 1807, et 15 hectares en 1902.

Le mildiou et le phylloxera ont contraint les viticulteurs à abandonner la vigne au profit du maraîchage.

Après la seconde guerre mondiale, les vignes ont été arrachées pour être remplacées par des cultures de blés, pommes de terre, divers légumes et des fruits qui étaient vendus aux Halles de Paris.



Il reste de nombreuses traces faisant référence aux vignes : allée des Vignes, la Grange aux cercles, les Joncs Marins. Dans l'église Saint-Fiacre, un vitrail représente des grappes de raisin, ainsi qu'une sculpture ornée de feuilles de vignes.

On trouve de nombreuses caves voûtées qui servaient à la conservation du vin dans les maisons anciennes de notre commune. Il reste encore quelques pieds de vignes qui servent à un usage personnel.

Par l'association Transmettre

Théâtre « La machine à remonter le temps »

La Compagnie du Moulin, association théâtrale Longjumelloise, présentera les pièces des groupes enfants, ados et adultes. Embarquez pour un voyage intergénérationnel, et découvrez les aventures de Josette, Mathéo et leurs compagnons à travers les époques.

Samedi 22 juin, 16h30

Escale, salle H.G. Adam

Tarif : 5€, gratuit pour les

- de 12 ans

Sans réservation

Gala de Danse et Gym du Bois « La Légende de Pan »

Venez découvrir l'histoire de Peter avant qu'il ne devienne le célèbre Peter Pan. Une histoire magique et féerique.

Samedi 29 juin à 20h et

dimanche 30 juin à 15h à

l'Escale, 14 chemin des Berges

Adulte 9 € / enfant 5 €.

Billetterie en ligne sur

www.helloasso.com

ou sur place.



• EXPRESSION LIBRE •

Les groupes représentés au sein du conseil municipal disposent d'une tribune d'expression libre dans le journal municipal. Les propos tenus sont sous l'entière responsabilité de leurs auteurs. Retrouvez l'ensemble des tribunes sur www.lavilledubois.fr

EXPRESSION DES CONSEILLERS N'APPARTENANT PAS À LA MAJORITÉ MUNICIPALE

Vert Autrement

Nous sommes appelés aux urnes, le 9 juin prochain, pour les élections Européennes. Elles se dérouleront dans un contexte particulier, une guerre à nos portes qui entre dans sa troisième année. Des discours racistes, antisémites, homophobes se font entendre dans toute l'Europe, provoquant le rejet de l'autre et favorisant tous types de discriminations. Nous sommes à un tournant de notre histoire, quels choix devons-nous prendre ? Celle d'une Europe désunie qui sera reléguée au second plan ou bien une Europe des peuples avec un projet commun car n'oublions pas que nous avons une histoire commune. Nous, élu-e-s d'opposition de la Ville du Bois, nous souhaitons une Europe du quotidien car les enjeux à résoudre sont importants : les mobilités, le désenclavement des territoires, la rénovation thermique des bâtiments communaux, la modernisation des équipements publics. Notre ville a besoin de l'Europe mais l'Europe doit aussi entendre nos aspirations, nos difficultés afin de susciter de l'espoir chez nos concitoyens. Nous souhaitons une Europe plus proche, plus solidaire, une Europe qui relève le défi du dérèglement climatique. Citoyennes, Citoyens accomplissez votre devoir le 9 juin. Votez !

GRÉGORY NOFERI
Conseiller municipal



EXPRESSION DES CONSEILLERS DE LA MAJORITÉ MUNICIPALE

UCVB

Le saviez-vous ? « Alors que 84% de la production agricole dépend des insectes pollinisateurs, ceux-ci déclinent de 11% tous les 10 ans en Europe depuis 1960 en raison, notamment, de l'artificialisation des sols et de l'utilisation de produits phytosanitaires. Côté oiseaux, c'est une baisse de 60% de la population sur les 30 dernières années » s'alarme Clara Delannoy, de l'association de protection de la nature NOÉ.

Nous sommes sensibles à ces constats mais les chiffres nous donnent un vertige qui nous conduit vers une résignation impuissante. Pourtant la ligne rouge est franchie et appelle à un devoir d'actions. Rappelons toutefois un autre constat... la puissance du nombre que nous représentons !

Si chacun, comme il peut, là où il vit, apporte son grain au bien commun écologique, nous renverserons la vapeur.

Quelques idées : mettre en place des nichoirs, cesser les produits phytosanitaires, limiter l'artificialisation et pratiquer des tontes raisonnées voire tardives sur les espaces en herbe, même de petite taille.

Aujourd'hui, par nos actions, montrons-nous capables d'œuvrer pour que la biodiversité reprenne sa place. Et nous vivrons mieux !

ANNE BERCHON

Adjointe au maire chargée
de l'Environnement, du cadre de vie
et de la Petite Enfance



Les élus reçoivent les Urbisylvains sur rendez-vous : ☎ 01 64 49 59 40

Maire : Jean-Pierre Meur

Adjoints au maire :

Jacky CARRE, Travaux, Sécurité des bâtiments, Transports et Aménagement du territoire

Anne BERCHON, Environnement, Cadre de vie et Petite enfance

Arnaldo GIARMANA, Educatif

Martine PEUREUX, Culture, Associations culturelles et sportives, Festivités et Jumelage

Guy ERNOUL, Finances

Marie-Claude KARNAY, Solidarité et logement

Thomas BEAULIEU, Jeunesse

Maithée BODOQUE-MUNOZ, Urbanisme

Conseillers municipaux :

Maurice BOURDY, Suivi technique et organisation des cérémonies commémoratives et associatives

Robert ARNOULD-LAURENT, Technologies de l'information et de la communication

Nicole LEBON, Educatif

Sylvère PERDREAU, Environnement et Cadre de vie

Catherine JOUAN, Solidarité et Logement

Dimitri LAVRENTIEFF, Communication

Patrick BOURILLON, Sport associatif

Sandrine BOUILLET, Manifestations culturelles

Marie-Claude MORTIER

Ibrahim OSSENI

Christelle DERCHAIN

Hélène CARPENTIER

Sylvie RIBAUT

Anthony POURRAIN

Tatiana STANKOVIC

Groupe « Vert Autrement »

Grégory NOFERI

Dolores LOPES

Joaquim VALENTE

Yannick GUIGNETTE

Benjamin DEFAYE

État civil

Bienvenue

02 avril : Lécio VOUNDI
18 avril : Alba TRINQUIER
25 avril : Ilan LICHA
27 avril : Issa TOUATI

Félicitations

13 avril : Suilena CORREIA DA SILVA et Gilson SEMEDO GONÇALVES SILVA
20 avril : Martin CHOU et Vanessa VAUBOURG

Condoléances

30 mars : Suzanne NICOU veuve LAVERGNE
03 avril : Jean-Pierre LALLIER
04 avril : Georgette OLIVERAS veuve MALAIZÉ
24 avril : Jocelyne BUGEARD épouse SARKISSIAN
30 avril : Elyane FOURNEL épouse CRESTIA

Fermetures estivales des services municipaux

Les services Etat civil – Elections et Urbanisme seront fermés les samedis 13, 20 et 27 juillet ainsi que les samedis 3, 10 et 17 août 2024.

Pendant l'été, la bibliothèque est ouverte le mardi de 14h à 18h, le mercredi de 10h à 18h, le jeudi de 14h à 18h et le vendredi de 10h à 18h. Fermée le lundi et le samedi.

Fermeture estivale du 12 au 17 août inclus.

L'ensemble des services municipaux et les accueils de loisirs seront fermés le vendredi 16 août.



• UTILE •

La Mairie

Lundi, mardi, jeudi et vendredi de 8h30 à 12h et de 14h30 à 17h30
Mercredi et samedi de 8h30 à 12h15

Place du Général de Gaulle - 91620 La Ville du Bois
Tél. : 01 64 49 59 49 - www.lavilledubois.fr

PERMANENCES

Aide aux victimes -

Renseignements : 01 60 78 84 20 ou sur www.mediavipp91.fr

Assistante sociale - Permanence sur rendez-vous au CCAS (23 rue du Grand Noyer). Contact : Maison Départementale des Solidarités, 01 64 86 11 10.

Accueil, écoute et soutien des jeunes -

Pour les jeunes de 12 à 25 ans. Questions de scolarité, d'emploi et de santé.
AAPISE - InterVal, 29 chemin des berges, 01 64 49 00 76.

Accompagnement administratif et juridique -

Permanence gratuite tous les 15 jours, sur rendez-vous, au CCAS (23 rue du Grand Noyer). Contact : 01 69 63 32 79.

Permanence de médiation -

Information, écoute, orientation. Sur rendez-vous au 01 64 49 59 40. Mairie, place du Général de Gaulle.

Permanence OPAH (Opération Programmée d'Amélioration de l'Habitat) Des conseils techniques, un appui administratif et des aides financières pour rénover votre logement. Renseignements au 01 60 78 17 11.

Avocat - Consultation gratuite sur rendez-vous au Palais de Justice d'Evry les lundis et mercredis de 9h à 12h en appelant le 01 60 77 11 88

Maison de justice et du droit - Des professionnels du droit vous accueillent gratuitement pour vous conseiller en cas de litiges. 01 64 86 14 05 du lundi au vendredi 9h-12h/13h30-17h30. Rue des Bergères 91940 Les Ulis.

CAF - Evry (1-3 impasse Alexis Trinquet), du lundi au vendredi de 8h30 à 16h (le mercredi uniquement sur rendez-vous). Tél. : 0 810 25 91 10.

CPAM - Arpajon (15 rue Jules Lemoine) du lundi au vendredi de 8h30 à 12h30 et de 13h45 à 17h. Tél. : 36 46

Notaire - Consultation sur rendez-vous, gratuite et anonyme, par la chambre des notaires de l'Essonne, Contact : 01 60 78 01 27 ou www.chambre-essonne.notaires.fr

URGENCES

- **Urgences** : 112
- **Pompiers** : 18
- **Samu** : 15
- **SOS médecins** : 0 826 88 91 91
- **Pharmacie de garde** (nuit, dimanche ou jour férié) : contacter le commissariat de police d'Arpajon au 01 69 26 19 70
- **Maison Médicale de Garde** : 01 64 46 91 91
- **Gendarmerie** : 01 69 63 25 00 ou 17 (de 18h à 8h)
- **Eau** : 0 977 40 11 42
- **Electricité** : 0 972 67 50 91
- **Gaz** : 0 800 47 33 33

PERMANENCE PARLEMENTAIRE

Marie-Pierre RIXAIN

Députée de la 4^e circonscription de l'Essonne
marie-pierre.rixain@assemblee-nationale.fr
06 40 89 45 75

DÉCHÈTERIE - RESSOURCERIE DU SIOM

Ouverte du lundi au vendredi de 9h00 à 12h00 et de 13h00 à 17h30, le samedi de 9h00 à 17h30 et le dimanche de 9h00 à 12h45 (dernier passage 10 minutes avant la fermeture).
Avenue des Deux-Lacs, Villejust

i Contact : 01 64 53 30 00 - www.siom.fr
Encombrants et DEEE : Enlèvement gratuit sur appel au 01 83 63 50 03

LES TRANSPORTS EN COMMUN

- **Lignes de bus M151 et M154** : relie Arpajon à Paris (Porte d'Orléans). Le M154 est plus direct (ne passe pas par le centre-ville de Longjumeau).
 - **Ligne de bus M153** : relie Arpajon à Massy (RER B)
 - **Ligne de bus DM152S** : en service pendant la période scolaire. Plusieurs circuits : collège Pablo Picasso à Saulx-les-Chartreux - Grange aux Cercles et Longjumeau Les Côteaux - Les Renondaines
 - **Ligne de bus 17** : du lundi au samedi, toutes les 15 à 60 minutes ; de la gare d'Épinay-sur-Orge (RER C) au RER B du Guichet à Orsay, en passant par le centre commercial, les Joncs Marins et le collège Louise Weiss (Nozay)
 - **Ligne N123** : circule 7j/7 de 23h40 à 04h20, avec un passage toutes les heures, entre Paris Châtelet et la Gare d'Arpajon, arrêt La Grange Aux Cercles à La Ville du Bois.
- i** Horaires et parcours : lavilledubois.fr > Côté pratique > Transports

• Jusqu'au 12 juin •

EXPOSITION LES INVISIBLES DE NOS JARDINS

Sur les grilles de l'Escale, 14 chemin des Berges
Exposition en extérieur prêtée par l'Agglomération Paris-Saclay
Ils sont tout autour de nous, dans les parcs, les jardins et parfois même dans notre maison. Mais peu de monde leur accorde beaucoup d'attention. Certains même en ont peur sans les connaître... Quelques personnes cependant prennent du temps pour les observer : les photographes animaliers, les entomologistes et les passionnés de nature, petits et grands. Voici une sélection de photographies d'arthropodes (insectes, araignées, etc.), pour mieux les contempler et, pourquoi pas, les reconnaître en les croisant à La Ville du Bois.

Les ailes dorées
Calopteryx

© Sébastien Blomme

Samedi 8 juin, 20h30

• Soirée-théâtre •

Escale, salle H.G. Adam
Spectacle de fin d'année de la scène des Bois

Annulé

Dimanche 9 juin

• Elections européennes •

Dimanche 16 juin, matinée

• Portes-ouvertes Jardins du Rouillon •

Allée Jacques-Tati
A l'occasion du week-end des jardins partagés organisé par l'Agglo Paris-Saclay, les Jardins du Rouillon ouvrent leurs portes dimanche 16 juin en matinée. Des visites et des animations ludiques seront proposées.

Dimanche 16 juin, 17h

• Gala de l'école de musique •

Escale, 14 chemin des Berges
Entrée libre et gratuite

Mardi 18 juin, 18h30

• Commémoration de l'Appel du 18 juin 1940 •

Place du Général de Gaulle

Vendredi 21 juin

• Fête de la musique •

Eglise Saint-Fiacre à 18h30
Place Beaulieu à partir de 20h

Samedi 22 juin, 16h30

• Aprem-théâtre « La machine à remonter le temps » •

Escale, salle H.G. Adam
Spectacle de fin d'année de la Compagnie du Moulin

Du 26 juin au 20 juillet

• Bib en jeux •

Bibliothèque, 11 bis rue des Ecoles
A disposition dans la salle de lecture : jeux de société, puzzles participatifs, jeux vidéos

Vendredi 28 juin, à partir de 18h

• Kid's party •

Place Beaulieu
Animations, jeux, pique-nique



Suivez l'actualité sur
www.lavilledubois.fr
et sur [lavilledubois91](https://www.facebook.com/lavilledubois91)

Dimanche 8 septembre,
de 10h à 17h30

• Forum des associations •

Escale, 14 chemin des Berges
Entrée libre. Informations et inscriptions auprès des associations Urbisylvaines.
+ d'infos, 01 64 49 55 40,
culture.sport@lavilledubois.fr

SEPTEMBRE EN BREF

Samedi 14 septembre :
Soirée-théâtre « La Noce »
par Renaissance et
Culture

Dimanche 15 septembre :

Fête de la Saint-Fiacre

Samedi 21 et dimanche

22 septembre : Fête du

patrimoine

Dimanche 22 septembre :

Brocante

Samedi 5 octobre :

opération Essonne Verte
Essonne Propre