

# la feuille du BOIS

Journal municipal  
d'informations  
de La Ville du Bois

NUMÉRO

188

Février 2024



Un city-park sera réalisé dans l'enceinte  
de l'Escale en 2024

© Husson

· NOUVELLE ANNÉE ·

## Quels projets pour 2024 ?

⊕ d'actualités sur [www.lavilledubois.fr](http://www.lavilledubois.fr)

La Ville du  
**BOIS**



**VENDREDI 19 JANVIER**

**VŒUX DU MAIRE**

La cérémonie des vœux qui s'est tenue le 19 janvier dernier en présence des élus du Conseil municipal des enfants et des jeunes et de Peter Gold, Président de l'association de jumelage allemande « Amitiés », a permis de faire le point sur les réalisations 2023 et d'évoquer les projets 2024.

**SAMEDI 16 DÉCEMBRE**

**LE (ME) VISITE L'ASSEMBLÉE NATIONALE**

Les enfants du CMEJ (Conseil municipal des enfants et des jeunes), accompagnés d'élus de la commune, ont été invités par la députée de l'Essonne Marie-Pierre Rixain à une visite de l'Assemblée Nationale. Une journée typiquement parisienne à la découverte de ce symbole de la République a été organisée afin d'expliquer aux jeunes élus l'intérêt de l'engagement citoyen. Ils ont ainsi pu appréhender l'histoire de l'Assemblée Nationale et son rôle dans la prise de décisions législatives. Cette visite suscitera sans doute des vocations parmi nos jeunes élus !



**SAMEDI 20 JANVIER**

**REPAS DES SENIORS**

174 seniors ont assisté au repas offert par la Municipalité à l'occasion de la nouvelle année. Une animation musicale du duo Melodys ainsi qu'un show étonnant de la transformiste Dalida leur ont également été proposés. Pour recevoir les informations concernant les activités destinées aux seniors, contactez le CCAS au 01 69 63 32 79.



## MADAME, MONSIEUR,



Le coût du logement dans les grandes métropoles ainsi que l'envie de bénéficier d'un cadre de vie plus agréable, incitent un bon nombre de familles à s'éloigner des villes et par conséquent souvent de leur travail. L'Essonne, département situé entre l'autoroute A6 et l'autoroute A10 et particulièrement notre secteur de la RN20, n'échappe pas à cette mutation.

**L'Etat, engagé dans la nécessité d'accélérer la transition écologique du pays, se mobilise pour accompagner et encadrer cette évolution générale sur le plan foncier et sur le plan des transports**, en lien avec les quatre thèmes de la transition écologique que sont : le changement climatique, la raréfaction des ressources, la multiplication des risques environnementaux et la perte de la biodiversité.

Le premier volet concerne le foncier. La loi ZAN (Zéro Artificialisation Nette) interdit aux communes, à partir de 2050, de s'étendre sur les zones agricoles ou naturelles. Il faudra donc par conséquent accroître l'urbanisation dans les zones urbaines. Le SDRIF (Schéma Directeur de la Région Ile-de-France), approuvé prochainement et applicable aux PLU locaux dès 2027, tient compte de l'évolution passée de nos territoires (dès 2012) en mesurant les surfaces imperméabilisées par la main de l'homme. **En ce qui nous concerne, nous n'avons plus aucune possibilité d'extension** et

nous ne sommes pas la seule commune de l'Agglomération Paris-Saclay dans ce cas. Je vous laisse en tirer les conclusions qui s'imposent...

Le second volet concerne les transports qui sont responsables d'une part importante de la production des gaz à effet de serre (soit 30% des 70% générés par l'utilisation des énergies fossiles). L'Etat favorise, à défaut d'autres procédés, l'électrification des véhicules en faisant abstraction de la pollution générée par les batteries, impose bientôt aussi le covoiturage domicile-travail et favorise le développement des différentes mobilités (passives et actives) ainsi que les transports en commun.

Les uns et les autres n'ont réellement de sens que si la distance à parcourir est relativement faible et que si, dans le cas des transports en commun, le temps de trajet reste acceptable. **La requalification en cours de la RN20 doit permettre de favoriser le déploiement de ces diverses mobilités.** Les transports en communs, englués encore aux heures de pointe dans le trafic routier, se sont multipliés depuis quelques années. Le dernier né est le bus N123 qui relie de nuit Paris-Châtelet à Arpajon (et inversement). On est loin du temps où il fallait attendre, à défaut de moyen de déplacement motorisé, le premier bus ou le train du matin.

Cordialement.

**VOTRE MAIRE,**  
Jean-Pierre Meur

La Feuille du Bois - Journal municipal mensuel d'informations - Tirage : 3600 exemplaires

**Éditeur :** Mairie de La Ville du Bois - Place du Général de Gaulle - 91620 / Tél. : 01 64 49 59 49 - [www.lavilledubois.fr](http://www.lavilledubois.fr)

**Directeur de publication :** Jean-Pierre Meur / **Co-directrice :** Christine Mermet / **Conseiller municipal délégué à la communication :**

Dimitri Lavrentieff / **Rédactrice en chef :** Julie Blanvillain, Service Communication avec la collaboration des élus, des associations et des services municipaux Tél. : 01 64 49 55 38 / [communication@lavilledubois.fr](mailto:communication@lavilledubois.fr) / **Photos :** Julie Blanvillain et autres contributeurs / **Conception :**

Emendo / **Impression :** Imprimerie Payard - Juvisy-sur-Orge



La Ville du Bois  
jumelée avec  
Tirschenreuth

Distribution de «La Feuille du Bois»

Un problème de distribution ?

Contactez le service Communication : 01 64 49 55 38

ou [communication@lavilledubois.fr](mailto:communication@lavilledubois.fr)



NOUVELLE ANNÉE

# Quels projets pour 2024 ?

Lors de la cérémonie des vœux aux Urbisylvains, le Maire a rappelé les différentes réalisations 2023 et a annoncé les projets pour la nouvelle année.



## Finances

L'année 2023 a été marquée par la cessation d'activité du SIRM (Syndicat Intercommunal de la Région de Montlhéry) et en particulier par la fermeture de la piscine. Le partage des frais de fonctionnement de la structure, entre les communes utilisatrices propriétaires et les communes utilisatrices seules n'ayant pas abouti, il n'y avait pas d'autres alternatives. Nous avons obtenu des lignes d'eau à la piscine intercommunautaire « La Vague » à Palaiseau pour nos élèves élémentaire (coût du service : 25 000 € soit 13 fois moins que précédemment).

La situation financière de notre commune reste saine. La dette au 1<sup>er</sup> janvier 2024 est de l'ordre de 7.4M€ soit un peu moins de 902 € par habitant (endettement moyen des villes de notre strate dans le département : 926 €/habitant). L'extinction progressive de la dette et la rigueur budgétaire vont nous permettre de continuer les investissements importants en cours, comme celui de l'école des Cailleboudes.

Les taux d'imposition communaux n'ont pas évolué à la hausse depuis 22 ans.

**En 2024, l'objectif, si possible, sera de ne pas augmenter les taux des taxes foncières compte tenu des mesures anticatpatrices prises.**



Future école des Cailleboudes



## Travaux

**En 2023, nous avons entrepris :**

- La poursuite des travaux de réhabilitation de l'école des Cailleboudes
- Un diagnostic de l'école des Renondaines
- Le diagnostic de l'éclairage public dans le but de le moderniser.
- Les travaux d'adduction d'eau rue du Grand Noyer et rue des Joncs Marins.
- Le curage du fossé Saint-Eloi afin de collecter les eaux de ruissellement en provenance du bois et ainsi minimiser les inondations du centre-ville.
- La réhabilitation des ronds-points rue du Gaizon et voie du 8 mai 1945



- Des marquages sur le domaine public (places de stationnement en centre-ville)
- Le reméandrage du ruisseau Blanc par le SIAHVV afin de diminuer la vitesse de l'eau et lui procurer une zone d'extension en cas de crues.
- Le comblement de l'effondrement d'un des côtés de la chaussée du CR9.

**En 2024 nous prévoyons de :**

- Réaliser les travaux de voirie rue du Grand Noyer (entre la voie du 8 mai 1945 et la route des Joncs Marins)
- Aménager un parking et une troisième voie de circulation dans le bas de la rue des Cailleboudes, vers la RN20
- Refaire les courts extérieurs de tennis



## Urbanisme Environnement

En 2023 a été signé le PPA RN20 (Projet Partenarial d'Aménagement) qui s'étend sur 15 années. Ce projet a pour but de requalifier la RN20 par tronçons.

Concernant l'habitat, un certain nombre de permis de construire ont été accordés en bordure de la RN20 afin de permettre sa requalification en voie urbaine. Ces projets ont fait l'objet d'une réunion publique en décembre 2023.

Dans le domaine de l'environnement, soulignons pour 2023 :

- Plusieurs opérations de nettoyage de nos bois
- L'inscription du bois de Monsieur au Plan Départemental des Espaces Sites et Itinéraires.
- L'ouverture au public du parc de la Maison Culturelle des Joncs Marins.



**En 2024, le Département lancera les études pour l'aménagement de voies dédiées aux bus sur la RN20 dans le secteur Ballainvilliers/Linas. Cette année marquera aussi la mise en application de la loi ZAN (Zéro Artificialisation Nette) qui, dès 2050, ne permettra plus de prélever sur les zones agricoles ou boisées les surfaces nécessaires à l'urbanisation. Notre commune ne possède plus aucune possibilité d'extension. La révision du PLU en cours devrait être finalisée avant l'été.**



## Petite Enfance



En 2023, le service Petite Enfance s'est engagé dans un projet de transition écologique au sein des structures de la ville, qui se traduit notamment par l'aménagement d'un potager à la crèche et par l'acquisition de matériel pour jardiner avec les enfants.

Le service a également participé à la semaine nationale de la Petite Enfance qui réunit les professionnels de ce secteur, les assistantes maternelles ainsi que le Relais Petite Enfance.

**Nos projets pour 2024 :**

- Poursuivre le projet de transition écologique
- Participer à la 11<sup>e</sup> édition de la Semaine Nationale de la Petite Enfance.
- Travailler autour de la parentalité sur le lieu d'accueil parents-enfants



## Enfance – Scolaire – Jeunesse

En 2023, les équipes d'animation, les ATSEM (Agents territoriaux spécialisés dans les écoles maternelles) et le service restauration ont une nouvelle fois été très investies. A noter aussi, l'implication des enseignants qui accompagnent les enfants dans leurs apprentissages et les encadrent dans les études dirigées. Le Conseil Municipal des Enfants et des Jeunes, mis en place en 2021, a été renouvelé fin 2023.



**En 2024, un City Park sera aménagé près du SPOT dans l'enceinte de l'Escale, suite à un sondage auprès des jeunes.**

## • C'EST DANS L'ACTUALITÉ •



### Culture, Sport et Vie associative

#### Parmi les événements marquants en 2023, citons :

- La Fête de la Musique Place Beaulieu.
- La mise en place de liseuses en prêt à la Bibliothèque ainsi que l'accès à des ressources numériques pour les adhérents.
- L'ouverture au public de l'étage supérieur de la Bibliothèque.
- Les premières expositions à la Maison Culturelle des Joncs Marins.

#### En 2024, nous prévoyons de :

- Lancer une étude pour créer un parcours de santé en libre accès dans le bois de Monsieur.
- Organiser une seconde brocante au mois de septembre
- Mener une initiation au self-défense lors de la Journée de la Femme
- Organiser un tournoi de football féminin intergénérationnel pour Octobre Rose



### Social

Nous disposons aujourd'hui de 553 logements sociaux, soit environ 17%. Pour rappel, nous sommes soumis à une obligation de 25% de logements sociaux, au titre de la loi SRU. **Les actions existantes seront bien sûr reconduites en 2024.**



### Etat civil Elections

Selon le dernier recensement officiel applicable au 1<sup>er</sup> janvier 2024 **nous sommes 8175 habitants**. Les élections européennes se dérouleront le 9 juin prochain.



### Sécurité

En 2023, l'équipe est au complet avec 4 agents. **Pour l'année 2024, il est prévu de refondre le système de vidéosurveillance.**



### Communication

En 2024, une application mobile permettant de signaler les dégradations et les dysfonctionnements sur le domaine public sera mise en service.

### 4 Urbisylvains distingués pour leur implication dans la vie associative :

- Catena Cangelosi, Danse et Gym du Bois
- Antonio Pinelas, Music All du Bois
- Jean-Claude Dovilliers, Music All du Bois
- Marc Malaizé, Music All du Bois

## • EN BREF •

### Participez à l'enquête publique sur le Schéma directeur de la Région Île-de-France Environnemental

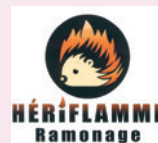
Le SDRIF-E est un document qui réglemente l'utilisation du sol et la protection de l'environnement en Île-de-France et déterminera l'aménagement du territoire pour les 12 millions de Franciliens d'ici à 2040. Mobilité, logement, réindustrialisation, énergies vertes, aménagement durable : votre avis compte pour l'avenir de la région.

Du 1<sup>er</sup> février au 16 mars, consultez le dossier sur le projet, rencontrez la commission d'enquête dans + de 160 lieux, donnez votre avis sur la plateforme dédiée en ligne.

Toutes les informations sur [www.registre-numerique.fr/sdrif-e](http://www.registre-numerique.fr/sdrif-e)



### NOUVELLE ACTIVITÉ Hériflamme Ramonage



Ramoneur certifié, Benoît Renoux vous propose des prestations de ramonage (bois, pellets, gaz) et d'entretien de votre poêle à pellets.

Hériflamme Ramonage a été créée en août 2023 suite à l'obtention d'un

diplôme d'Etat auprès du COSTIC (Comité Scientifique et Technique des Industries Climatiques). Un certificat vous sera délivré après la prestation.

Contact, 07 45 14 49 35

[heriflamme@gmail.com](mailto:heriflamme@gmail.com)

## LIGNE N123

# Un nouveau bus de nuit entre Paris Châtelet et la Gare d'Arpajon



**Nouveau !** Depuis le 1<sup>er</sup> janvier, le bus N123 circule de 23h40 à 04h20, avec un passage toutes les heures, entre Paris Châtelet et la Gare d'Arpajon, arrêt La Grange Aux Cercles à La Ville du Bois !

Des bus 7j/7, toute l'année, de 23h40 à 4h20, avec un passage toutes les heures dans les 2 sens de circulation.

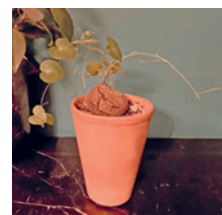
Direction Arpajon : passages à La Grange aux Cercles à 02h31, 03h31, 04h31 et 05h31

Direction Paris : passages à La Grange aux Cercles à 00h03, 01h03, 02h03 et 03h03. + d'infos sur

[www.iledefrance-mobilites.fr](http://www.iledefrance-mobilites.fr)

## TROC DE PLANTES

# Rencontre avec Nina



Nina est une jeune urbisylvaine de 10 ans passionnée de plantes : « *Lorsque je suis un peu stressée, mon jardin m'apaise* ».

La *Dioscorea Elephantipes*, ou plante Tortue, acquise lors de la dernière Foire aux cactus et succulentes à l'Escale, est sa plante favorite. « *Tous les jours,*

*je regarde si ma plante a grandi, car c'est en hiver qu'elle pousse le plus, elle est vraiment étonnante !* » Déjà participante au Troc de plantes en 2022 et 2023, elle a commencé à préparer 50 pots pour les troquer lors de l'édition 2024. Vous hésitez à vous lancer ? Selon Nina, commencez avec des plantes faciles, et manipulez-les avec précaution. Demandez conseil si vous avez un doute ou une question et plantez rapidement vos plantes après le Troc. « *Plus tard, j'aimerais faire un métier en lien avec la nature ou les animaux.* » Respecter la nature est très important pour Nina. Elle a déjà quelques idées pour y parvenir : fabriquer du compost, réutiliser l'eau de lavage des légumes pour arroser les fleurs, pailler au pied des plantes et surtout, ne pas jeter de déchets dans la nature !

### Rendez-vous au Troc de plantes, le samedi 27 avril de 9h à 13h

Comme Nina, préparez vos semis et boutures, puis faites l'inventaire de tout ce que vous pouvez apporter (graines, jeunes plants, plantes). Toutes les plantes enracinées peuvent être troquées : annuelles, vivaces, potagères, graines, arbustes. Pas d'inscription préalable. Parking de l'Escale, 16 chemin des Berges, ou intérieur de l'Escale en cas de pluie.

Renseignements, service Urbanisme, 01 64 49 56 83



## UN GESTE POUR LA PLANÈTE

# E-consommateur et responsable

**Commande et paiement en ligne, rapidité de livraison, retours gratuits... Acheter est extrêmement simple et les offres promotionnelles poussent à la consommation et aux achats coup de cœur. Derrière cette facilité se cachent pourtant des impacts en série : épuisement des ressources naturelles pour fabriquer des nouveaux produits, transports multiples, stockage, emballages...**

**Les bonnes questions avant de cliquer :** en-ai je vraiment besoin ? Si oui puis-je l'acheter d'occasion ? Est-il bien adapté à mon besoin ? Abonnements, offres « prime », cartes membres : méfiance... Les réductions et les livraisons gratuites c'est tentant, mais on risque aussi d'acheter plus que nécessaire et de se retrouver abonné à des services qu'on n'utilisera pas.

**Attention aux retours :** retourner un produit doit rester exceptionnel car cette pratique a pour effet de démul-

tiplier les transports. Une seule commande vaut mieux que plusieurs petites : c'est moins de transport et moins d'emballages. D'ailleurs, pourquoi ne pas faire des achats groupés entre amis ou proches ?

**Un dernier km plus vert :** le mode de livraison et de récupération du colis compte aussi beaucoup dans son bilan écologique. Aller chercher son colis à pied ou à vélo si c'est possible, ou sinon sur son trajet domicile-travail, par exemple, pour éviter un trajet spécifique en voiture.

**Des emballages optimisés :** Les produits de l'e-commerce sont bien plus emballés que ceux achetés en magasin. Un colis vraiment trop emballé ? Laisser un commentaire sur le site du vendeur pourra l'aider à progresser dans sa démarche. Les emballages peuvent resservir ! Par exemple si on vend soi-même en ligne (entre particuliers), en vue d'un déménagement futur... Dans tous les cas, ils se trient.

Source : ADEME

## ÉCOLES - COLLÈGE

# Fête de la laïcité

Organisée pour la 2<sup>e</sup> année consécutive par le collège Louise Weiss à Nozay, la Fête de la laïcité invite les écoles de Nozay et La Ville du Bois à réfléchir sur ce thème et présenter le fruit de leur travail lors d'une cérémonie. Nos deux écoles élémentaires ont une nouvelle fois participé avec brio.

### Ecole des Bartelottes



La classe de CM1-CM2 de Madame Michel a mené un travail autour des valeurs de la République et de la définition de la laïcité. La devise Liberté Égalité Fraternité est largement ressortie parmi les élèves.

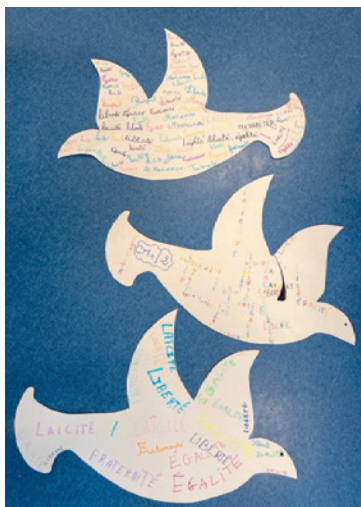
La classe a décidé de créer une vidéo illustrant un kaléidoscope de doigts (notions d'unité et d'universalité) sur la chanson Si... de Zaz (notion de fraternité).

En parallèle, les enfants ont réalisé une fresque rappelant les symboles de la France : la devise, Marianne avec son bonnet phrygien et sa jupe ornée de fleurs aux couleurs du drapeau.

Les bleuets sont symboles de mémoire et de fraternité, les pâquerettes et les coquelicots sont des fleurs symboliques de la grande guerre respectivement en Belgique et en Angleterre.



### Ecole Ambroise Paré



Après avoir travaillé autour de la Charte de la Laïcité à l'école, les enseignants de CM2 de l'école Ambroise Paré ont choisi de monter une chorale à partir du chant « Des larmes sur la joue de Marianne » des Enfantastiques. Pour illustrer ce travail, les élèves ont réalisé des colombes décorées par les mots de la chanson. De plus, une banderole de la laïcité a été créée par

les CM2 et les 6<sup>e</sup> de La Ville du Bois et de Nozay.



### Nouveau !

Le SPOT propose aux jeunes Urbisylvains de 16 à 25 ans des sessions Basket-ball chaque jeudi de 18h00 à 20h00 à l'Escale (hors vacances scolaires). Inscriptions gratuites sur place. Informations, 01 64 49 57 32



## • RDV... DE LA PETITE ENFANCE •

### Camion PMI « Les Petits Pas »

Permanences de puériculture sur le parking de l'Escale, 14 chemin des Berges, assurées par le camion de la Protection maternelle et infantile (PMI) tous les vendredis matins des semaines paires de 9h à 12h30 sur RDV au 06 80 72 81 94. Prochaines permanences « Accompagnement maternel, pesée et conseils » :

- vendredi 9 février
- vendredi 23 février

### Biblio-bébé

**Mercredi 6 mars, de 10h à 11h**

Matinée réservée aux 3 mois - 3 ans à la découverte des albums pour tout-petits. Sur inscription.

Bibliothèque, 11 bis rue des Ecoles 01 64 49 59 41, bibliotheque@lavilledubois.fr

### Accueil parents-enfants « 1, 2, 3 Soleil »

Espace de jeu, de paroles, de rencontres et d'échanges, réservé aux enfants de moins de 4 ans, non scolarisés, accompagnés d'un parent. Accueil gratuit les vendredis de 8h45 à 11h.

Espace « Les lutins du bois » en face de l'Escale. Renseignements au 01 69 63 32 72

- Vendredi 9 février : jeux avec le sable**
- Vendredi 1er mars : jeux libres**
- Vendredi 8 mars : peinture**



## BIBLIOTHÈQUE

# Exposition « Calligraphie, la beauté d'écrire »

Du 1<sup>er</sup> au  
30 mars

### Un voyage à travers le temps et l'écriture...

Réalisée avec la collaboration du calligraphe Hassan Massoudy, cette exposition présente les différentes calligraphies : arabe, chinoise et occidentale ; les différents alphabets utilisés à travers le temps ; sans oublier les outils indispensables au calligraphe : plumes, encres, papier...  
Public adulte, adolescent.

### ATELIERS CRÉATIFS

#### Lettrage et décoration de sacs pour Pâques

Mercredi 6 mars à 16h30 et samedi 9 mars à 10h30.

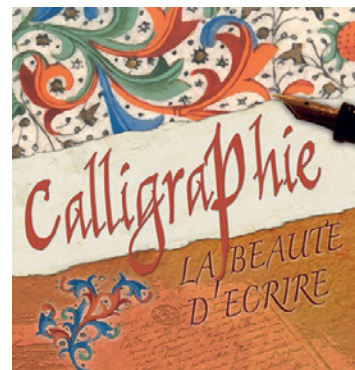
Participez en famille à cet atelier créatif où vous pourrez décorer puis repartir avec votre sac pour récolter les œufs de Pâques.

Gratuit, ouvert à tous à partir de 11 ans. Sur inscription.

#### Bullet Journal

Mercredi 20 mars à 11h et 14h.

A partir de 9 ans, gratuit, sur inscription.



Renseignements, Bibliothèque, 01 64 49 59 41

## Prix des P'tits Loups



Tous les ans, les enfants de 7 à 10 ans sont invités à élire leur album préféré !

Les livres sélectionnés sont en consultation sur place à la Bibliothèque jusqu'au 30 mars et les bibliothécaires feront les lectures de ces albums aux écoles.

Renseignements,  
Bibliothèque, 01 64 49 59 41,  
bibliotheque@lavilledubois.fr

Suivez la Bib sur  
 @bib.lavilledubois

### Graines de loups

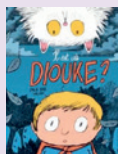
Sélection pour les 7-8 ans



**Protéger le Blibulle**  
Vincent Mondiot



**Josette au bout de l'eau**  
Alex Cousseau



**Il est où Diouke ?**  
Emilie Boré



**La meute**  
Sandra Le Guen

### Loups en herbe

Sélection pour les 9-10 ans



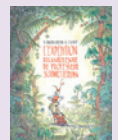
**Les gens sont beaux**  
Baptiste Beaulieu



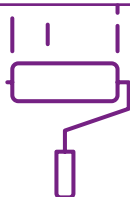
**Sans détour**  
Stéphanie Demasse-Pottier



**Entre mes branches**  
Nicolas Michel



**L'expédition rocambolesque du professeur Schmetterling**  
Vanessa Simon-Catelin



### La Bibliothèque se refait une beauté...

Fermeture exceptionnelle de la Bibliothèque pour nettoyage et réaménagement du 7 au 24 février inclus. Réouverture le lundi 26 février 2024.

Votre bibliothèque ferme ses portes afin de procéder au nettoyage et au lustrage de ses sols. Cette opération nécessite de déplacer l'ensemble du mobilier et des livres ! Ce sera également l'occasion de réorganiser les espaces pour faciliter la circulation et valoriser les collections.

## • EXPRESSION LIBRE •

Les groupes représentés au sein du conseil municipal disposent d'une tribune d'expression libre dans le journal municipal. Les propos tenus sont sous l'entière responsabilité de leurs auteurs. Retrouvez l'ensemble des tribunes sur [www.lavilledubois.fr](http://www.lavilledubois.fr)

### EXPRESSION DES CONSEILLERS N'APPARTENANT PAS À LA MAJORITÉ MUNICIPALE

#### Vert Autrement

Par tradition, la nouvelle année débute par la galette des rois. Nous espérons que vous avez partagé cette coutume dans une ambiance familiale et conviviale.

Pour mémoire, les prochaines élections municipales auront lieu dans deux ans et d'ores et déjà, nous pouvons affirmer que la majorité a fait sa galette accompagnée d'un bon cidre brut et a choisi son Roi entouré d'une même cour.

De notre côté, nous préférons le cidre "doux" car nous nous engageons dans un processus d'apaisement de la société que nous souhaitons construire ensemble loin des calculs politiques qui systématiquement opposent les êtres.

Nous choisissons le "doux" afin de guider nos jeunes dans une commune qui les écoute, les entend, tient compte de leur avis, non pas au travers d'un questionnaire rudimentaire sur le choix du lieu de leur city stade publié sur google en période de congés scolaires d'été. Notre détermination : les rencontrer, organiser des ateliers pour définir ensemble des projets concordant à leur appétence tout en favorisant leur épanouissement et faire naître en eux un attachement pérenne au sein de notre ville dont la proximité avec le plateau de Saclay facilitera leur succès.

Au plaisir de vous rencontrer,  
vos élus Vert Autrement.

**GRÉGORY NOFERI**  
Conseiller municipal

### EXPRESSION DES CONSEILLERS DE LA MAJORITÉ MUNICIPALE

#### UCVB

Le stationnement, le stationnement, le stationnement, en sautant comme un cabri pour parodier un célèbre homme d'état !

J'habite en centre-ville depuis 46 ans et je peux certifier que tant l'équipe municipale précédente que la présente ont fait de gros efforts pour améliorer la situation :

Mise en place de la télé verbalisation, de zones bleues et rouges. Création de places de stationnement à chaque fois que l'opportunité se présentait : face à la mairie, rue des Ecoles, ruelle du Presbytère, rue Emile Oriols, Escale, rue du Gaizon, place Beaulieu ... parfois à prix d'or (achat de foncier) ! Malheureusement la structure même de la commune limite fortement la marge de manœuvre.

Il faut également ajouter une forme d'incivilité de certains Urbisylvains : modification d'usage de garages, lotissement sauvage de maisons, sous-location de places de stationnement, « flemme » de rentrer sa voiture, stationnement ventouse...

Voilà le tour de la situation.

Si nos collègues de l'opposition ont des idées sur la question, nous les étudierons volontiers.

Avançons ensemble pour le plus grand bien de tous !

#### **ROBERT ARNOULD-LAURENT**

Conseiller municipal délégué aux  
Nouvelles Technologies de l'information et  
de la communication



Les élus reçoivent les Urbisylvains sur rendez-vous : ☎ 01 64 49 59 40

#### Maire : Jean-Pierre Meur

#### Adjoints au maire :

**Jacky CARRE**, Travaux, Sécurité des bâtiments, Transports et Aménagement du territoire

**Anne BERCHON**, Environnement, Cadre de vie et Petite enfance

**Arnaldo GIARMANA**, Educatif

**Martine PEUREUX**, Culture, Associations culturelles et sportives, Festivités et Jumelage

**Guy ERNOUL**, Finances

**Marie-Claude KARNAY**, Solidarité et logement

**Thomas BEAULIEU**, Jeunesse

**Maithée BODOQUE-MUNOZ**, Urbanisme

#### Conseillers municipaux :

**Maurice BOURDY**, Suivi technique et organisation des cérémonies commémoratives et associatives

**Robert ARNOULD-LAURENT**, Technologies de l'information et de la communication

**Nicole LEBON**, Educatif

**Sylvère PERDREAU**, Environnement et Cadre de vie

**Catherine JOUAN**, Solidarité et Logement

**Dimitri LAVRENTIEFF**, Communication

**Patrick BOURILLON**, Sport associatif

**Sandrine BOUILLET**, Manifestations culturelles

#### **Marie-Claude MORTIER**

**Ibrahim OSSENI**

**Christelle DERCHAIN**

**Hélène CARPENTIER**

**Sylvie RIBAUT**

**Anthony POURRAIN**

**Tatiana STANKOVIC**

#### Groupe « Vert Autrement »

**Grégory NOFERI**

**Dolores LOPES**

**Joaquim VALENTE**

**Yannick GUIGNETTE**

**Benjamin DEFAYE**

# État civil

## Bienvenue

12 octobre 2023 : Mathéo RENAULT  
 08 décembre 2023 : Shiny BOLAYOLO IKUMU  
 09 décembre 2023 : Ousseyd AÏNOUCHE  
 12 décembre 2023 : Mei-Wen CHOU  
 12 décembre 2023 : Nahil DARRAT  
 14 décembre 2023 : Eva MAGALHAES PIRES  
 19 décembre 2023 : Zaynab SOW

## Condoléances

17 décembre 2023 : Olivier CHANCEL  
 23 décembre 2023 : Christiane LACROIX veuve HAMERSTEHL  
 24 décembre 2023 : Annie DELAMOUR épouse DIOLOSA

## William Gautherin



© Journal Sud-Ouest

C'est avec beaucoup de tristesse que nous avons appris le décès de William Gautherin, à l'âge de 73 ans. Très impliqué dans la vie publique, il a été 1<sup>er</sup> adjoint au maire à La Ville du Bois, et président du syndicat de collecte et de traitement des ordures ménagères (SIRM). Après sa retraite en 2010 et son départ pour Bénèsse-Maremne dans les Landes, William Gautherin s'est de nouveau intéressé à la vie locale.

D'un tempérament rigoureux, persévérant, dévoué et courageux, il a apporté son expérience, sa disponibilité et sa pertinence à sa nouvelle commune.

## • UTILE •

### La Mairie

Lundi, mardi, jeudi et vendredi de 8h30 à 12h et de 14h30 à 17h30  
 Mercredi et samedi de 8h30 à 12h15

Place du Général de Gaulle - 91620 La Ville du Bois  
 Tél. : 01 64 49 59 49 - [www.lavilledubois.fr](http://www.lavilledubois.fr)

### PERMANENCES

#### Aide aux victimes -

Renseignements : 01 60 78 84 20 ou sur [www.mediavipp91.fr](http://www.mediavipp91.fr)

**Assistante sociale** - Permanence sur rendez-vous au CCAS (23 rue du Grand Noyer). Contact : Maison Départementale des Solidarités, 01 64 86 11 10.

#### Accueil, écoute et soutien des jeunes -

Pour les jeunes de 12 à 25 ans. Questions de scolarité, d'emploi et de santé.

AAPISE - InterVal, 29 chemin des berges, 01 64 49 00 76.

#### Accompagnement administratif et

**juridique** - Permanence gratuite tous les 15 jours, sur rendez-vous, au CCAS (23 rue du Grand Noyer). Contact : 01 69 63 32 79.

#### Permanence de médiation -

Information, écoute, orientation. Sur rendez-vous au 01 64 49 59 40. Mairie, place du Général de Gaulle.

**Permanence OPAH** (Opération Programmée d'Amélioration de l'Habitat) Des conseils techniques, un appui administratif et des aides financières pour rénover votre logement. Renseignements au 01 60 78 17 11.

**Avocat** - Consultation gratuite sur rendez-vous au Palais de Justice d'Evry les lundis et mercredis de 9h à 12h en appelant le 01 60 77 11 88

**Maison de justice et du droit** - Des professionnels du droit vous accueillent gratuitement pour vous conseiller en cas de litiges. 01 64 86 14 05 du lundi au vendredi 9h-12h/13h30-17h30. Rue des Bergères 91940 Les Ulis.

**CAF** - Evry (1-3 impasse Alexis Trinquet), du lundi au vendredi de 8h30 à 16h (le mercredi uniquement sur rendez-vous). Tél. : 0 810 25 91 10.

**CPAM** - Arpajon (15 rue Jules Lemoine) du lundi au vendredi de 8h30 à 12h30 et de 13h45 à 17h. Tél. : 36 46

**Notaire** - Consultation sur rendez-vous, gratuite et anonyme, par la chambre des notaires de l'Essonne, Contact : 01 60 78 01 27 ou [www.chambre-essonne.notaires.fr](http://www.chambre-essonne.notaires.fr)

### URGENCE(S)

- **Urgences** : 112
- **Pompiers** : 18
- **Samu** : 15
- **SOS médecins** : 0 826 88 91 91
- **Pharmacie de garde** (nuit, dimanche ou jour férié) : contacter le commissariat de police d'Arpajon au 01 69 26 19 70
- **Maison Médicale de Garde** : 01 64 46 91 91
- **Gendarmerie** : 01 69 63 25 00 ou 17 (de 18h à 8h)
- **Eau** : 0 977 40 11 42
- **Électricité** : 0 972 67 50 91
- **Gaz** : 0 800 47 33 33

### PERMANENCE PARLEMENTAIRE

#### Marie-Pierre RIXAIN

Députée de la 4<sup>e</sup> circonscription de l'Essonne  
[marie-pierre.rixain@assemblee-nationale.fr](mailto:marie-pierre.rixain@assemblee-nationale.fr)  
 06 40 89 45 75

### DÉCHÈTERIE - RESSOURCERIE DU SIOM

Ouverte du lundi au vendredi de 9h00 à 12h00 et de 13h00 à 17h30, le samedi de 9h00 à 17h30 et le dimanche de 9h00 à 12h45 (dernier passage 10 minutes avant la fermeture).

Avenue des Deux-Lacs, Villejust

**i** Contact : 01 64 53 30 00 - [www.siom.fr](http://www.siom.fr)

Encombrants et DEEE : Enlèvement gratuit sur appel au 01 83 63 50 03

### LES TRANSPORTS EN COMMUN

- **Lignes de bus DM151 et 154** : relie Arpajon à Paris (Porte d'Orléans). Le DM154 est plus direct (ne passe pas par le centre-ville de Longjumeau).
- **Ligne de bus DM153** : relie Arpajon à Massy (RER B)
- **Ligne de bus DM152S** : en service pendant la période scolaire, relie le collège Pablo Picasso à Saulx-les-Chartreux à la Grange aux Cercles (arrêt RN20/La Ville du Bois) en passant par Ballainvilliers
- **Lignes de bus DM 17** : du lundi au samedi, toutes les 15 à 60 minutes ; de la gare d'Épinay-sur-Orge (RER C) au RER B du Guichet à Orsay, en passant par le centre commercial, les Joncs Marins et le collège Louise Weiss (Nozay)
- Ligne N123 : circule 7j/7 de 23h40 à 04h20, avec un passage toutes les heures, entre Paris Châtelet et la Gare d'Arpajon, arrêt La Grange Aux Cercles à La Ville du Bois.

**i** Horaires et parcours : [lavilledubois.fr](http://lavilledubois.fr) > Côté pratique > Transports

• Vendredi 2, samedi 3 et dimanche 4 février •

## SALON DES ARTISTES

Escale, 14 chemin des Berges

Parrainé cette année par Michel Humbert, le Salon des Artistes met en avant les artistes peintres ou sculpteurs du secteur. Vous pourrez admirer leurs œuvres et leurs techniques différentes : huile, gouache, acrylique, aquarelle, encre et les sculptures sur bois, bronze, pierre...

Ouverture au public : vendredi, samedi et dimanche de 10h à 12h et de 14h à 18h30.

Catalogue des artistes disponible sur [www.lavilledubois.fr](http://www.lavilledubois.fr)

Du 7<sup>er</sup> au 30 mars

### • Exposition « Calligraphie, la beauté d'écrire » •

Bibliothèque, 11 bis rue des Ecoles

Cette exposition nous propose un voyage à travers le temps et l'écriture.

Public adulte, adolescent

Mercredi 6 mars à 16h30  
et samedi 9 mars à 10h30

### • Ateliers de lettrage et décoration de sacs pour Pâques •

Bibliothèque, 11 bis rue des Ecoles

Participez en famille à cet atelier créatif où vous pourrez décorer puis repartir avec votre sac pour récolter les œufs de Pâques.

Gratuit, ouvert à tous à partir de 11 ans.  
Sur inscription au 01 64 49 59 41.



### Vos prochains rendez-vous Environnement

#### Nettoyage citoyen et cross familial le samedi 9 mars

Nettoyons ensemble la forêt afin de profiter des bois tout propres pour courir un cross en famille !  
RDV 8h30 aux Services Techniques, 20 rue Ambroise Paré. Gants et sacs poubelles fournis.

#### Broyage des végétaux le samedi 16 mars

RDV de 8h30 à 12h à l'école des Bartelottes pour transformer vos branchages en copeaux réutilisables (compost, paillage...). Inscription obligatoire par mail : [prevention@siom.fr](mailto:prevention@siom.fr) (il faut atteindre 10 inscrits pour que l'atelier se maintienne) ou en ligne sur [www.siom.fr](http://www.siom.fr)

#### Collecte de textiles le samedi 23 mars, 9h-12h

Déposez vos vêtements, chaussures liées par paire, maroquinerie et linge de maison propres et secs en sac fermé. Même usés, les textiles seront récupérés par l'association Le Relais et valorisés. Organisé par le SIOM à l'Escale, 14 chemin des Berges.

#### Troc de plantes le samedi 27 avril, 9h-13h

Préparez vos semis et boutures, puis faites l'inventaire de tout ce que vous pouvez apporter (graines, jeunes plants, plantes). Toutes les plantes enracinées peuvent être troquées : annuelles, vivaces, potagères, graines, arbustes. Pas d'inscription préalable. Parking de l'Escale, 16 chemin des Berges, ou intérieur de l'Escale en cas de pluie.

### MARS EN BREF

Vendredi 8 mars :

journée de la femme, atelier self defense par Mastro Defence System

Samedi 9 mars :

soirée-théâtre

Dimanche 10 mars :

puces des couturières

Vendredi 15 mars :

Je lis, j'aime, j'en parle

Samedi 16 mars :

carnaval de Bineau

Mardi 19 mars :

cérémonie

commémorative - Cessez-le-feu en Algérie

Mercredi 20 mars :

atelier Bullet Journal

Samedi 23

et dimanche 24 mars :

Escale'n Jazz



Suivez l'actualité sur  
[www.lavilledubois.fr](http://www.lavilledubois.fr)  
et sur [fb lavilledubois91](https://www.facebook.com/lavilledubois91)